

Odškodňování pracovních úrazů a nemocí z povolání v podnikové praxi – pohled zaměstnavatelů, zástupců zaměstnanců, zákonných pojišťoven

Ing. Jana Ranglová¹, Mgr. Kateřina Bátorová¹

¹Výzkumný institut práce a sociálních věcí, v. v. i., Jeruzalémská 1283/9, 110 00 Praha 1



Úvod

- Zákonné pojištění odpovědnosti zaměstnavatele za škodu při pracovním úrazu a nemoci z povolání vzniká automaticky ze zákona uzavřením prvního pracovněprávního vztahu.
- Parametry pojištění stanovuje stát, samotnou správu zajišťuje Generali Česká pojišťovna a.s. (zaměstnavatelé pojištění k 31. 12. 1992) a Kooperativa pojišťovna a.s. (ostatní zaměstnavatelé).
- Povinnost zaměstnavatele nahradit újmu na zdraví je podmíněna tím, že jsou současně splněny podmínky existence pracovního úrazu či nemoci z povolání, dojde ke vzniku škody a/nebo nemajetkové újmy zaměstnance (případně pozůstalých) a je prokázána příčinná souvislost mezi událostí a vzniklou újmou.

Cíl výzkumu



Cíl: Zachytit, jak odškodňování funguje v každodenní praxi, kde se daří, kde vznikají obtíže a jak tyto obtíže vnímají jednotliví aktéři procesu odškodňování.



Výzkumné otázky: Kde proces odškodňování funguje? Jaké bariéry se objevují v administraci, komunikaci a sporných situacích? V čem se aktéři shodují a v čem se jejich pohledy rozcházejí? Jaké podněty ke změnám z dat vyplývají?

Metodika

Výzkumný soubor

15 zaměstnavatelů



1 advokátní kancelář

2 zákonné pojišťovny



fokusní skupina se zástupci odborů (n=12)

- Kvalitativní, aplikačně orientované šetření.
- Sběr dat: říjen 2025 – únor 2026.
- Metody sběru dat: 18 řízených rozhovorů a 1 fokusní skupina, anonymizace dat.
- Výběr respondentů: účelový, s důrazem na nedávnou přímou zkušenost s odškodňováním.
- U zaměstnavatelů preference rizikovějších odvětví.
- Analýza pomocí tematického kódování s průběžně zpřesňovaným kódovacím manuálem.

Klíčová zjištění

Krácení náhrad

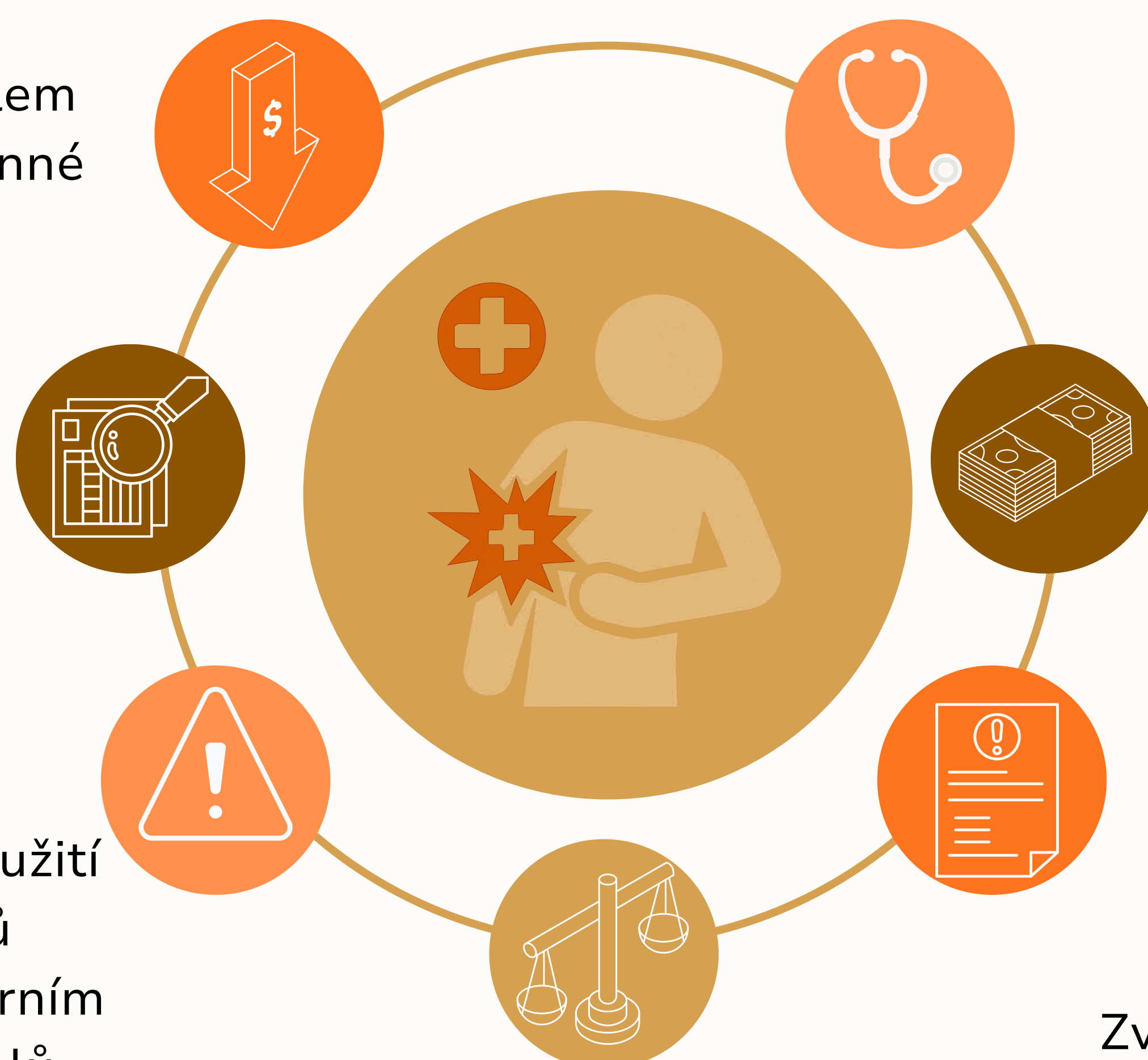
Největší napětí se soustřeďuje kolem krácení náhrad, dokazování a příčinné souvislosti.

Sporné okolnosti

Spory nevznikají tolik u definice pracovního úrazu, ale spíše u navazujících okolností: délky pracovní neschopnosti, role lékařů, chronických obtíží a důkazů.

Varovné signály

Data ukazují dva směry: možné zneužití systému ze strany zaměstnanců a naopak nehlášení úrazů kvůli interním pobídkám ze strany zaměstnavatelů.



Nemoci z povolání

Patří k nejobtížnějším oblastem kvůli dlouhým řízením, slabší informovanosti zaměstnavatele a složitému dokazování.

Bonus/ malus

Model navázaný na úrazovost je považován za rizikový, protože může vést k zamlčování úrazů.

Sankce za pozdní úhradu

Sankce za pozdní úhradu pojistného jsou ve shodě vnímány jako nepřiměřené, zejména pro menší subjekty.

Dvojkolejnost právní úpravy

Zvyšuje složitost hlavně u závažnějších případů.

Závěry

- Systém je v zásadě funkční a plní svou základní roli při odškodňování zaměstnanců.
- Hlavní aktéři se shodují na principu systému, rozpory vznikají hlavně v jeho praktickém fungování.
- Důvěru v systém ovlivňuje zejména rychlost, srozumitelnost a předvídatelnost vyřízení konkrétního případu.
- Pro funkční průběh jsou zásadní jasné požadavky na doklady a plynulá komunikace mezi aktéry.
- Další rozvoj by měl směřovat k optimalizaci slabých míst, nikoli k radikální změně systému.
- Priority zahrnují zjednodušení komunikace, lepší koordinaci, dokončení digitalizace a revizi problematických ustanovení.
- Významný prostor ke zlepšení je v prevenci a podpoře návratu poškozených zaměstnanců do práce.

Dedikace

Tento výsledek byl finančně podpořen z institucionální podpory na dlouhodobý koncepční rozvoj výzkumné organizace na léta 2023–2027 a je součástí výzkumného úkolu „Vyhodnocení efektivnosti a nákladovosti současného modelu odškodňování pracovních úrazů a nemocí z povolání v ČR a možnosti optimalizace s důrazem na veřejný zájem řádného odškodnění poškozených zaměstnanců“ (9370) řešeného Výzkumným institutem práce a sociálních věcí, v. v. i., v letech 2025–2026.